


**Centre intégré
de santé
et de services sociaux
du Bas-Saint-Laurent**

Québec 

Procédure d'intervention en milieu scolaire et CPE

POUR LES JEUNES AYANT
UNE ALLERGIE SÉVÈRE À RISQUE DE
RÉACTION ANAPHYLACTIQUE

Révisé Novembre 2017

**Nathalie Morin
Karine Lelièvre
Infirmières cliniciennes en santé scolaire**

Procédure d'intervention en milieu scolaire et CPE pour les jeunes à risque de réaction anaphylactique

Dans le **but** de répondre aux besoins des jeunes qui présentent des risques de réaction allergique sévère pouvant conduire à un choc anaphylactique nécessitant une intervention d'urgence, le CISSS du Bas-St-Laurent a le mandat de s'assurer de la sécurité des jeunes avec un problème de santé. Prendre note que le terme adrénaline et épinéphrine désigne le même médicament inclus dans les auto-injecteurs. ÉpiPen^{MD} et Allerject^{MD} sont deux modèles d'auto-injecteurs sur le marché.

Objectifs

Les objectifs sont :

- Appliquer les mesures d'urgence de façon adéquate et rapide en présence d'une réaction allergique.
- Appliquer les mesures préventives appropriées afin de prévenir les réactions anaphylactiques.
- Favoriser l'autonomie des jeunes qui présente un risque de choc anaphylactique dû à une allergie.
- S'assurer que tous les intervenants désignés dans les écoles et CPE soient aptes à administrer l'auto-injecteur de façon sécuritaire.

Référence : CLSC Rivières et Marées, janvier 2004; « Protocole d'intervention en milieu scolaire pour les élèves présentant un risque de choc anaphylactique ».

Contexte légal

Règlement sur les activités professionnelles pouvant être exercées dans le cadre des services et soins préhospitaliers d'urgence :

« En l'absence d'un premier répondant ou d'un technicien ambulancier, toute personne peut administrer de l'adrénaline lors d'une réaction allergique sévère de type anaphylactique à l'aide d'un dispositif auto-injecteur. »

Responsabilités des parents et/ou du jeune

- Remplir la fiche urgence santé **annuellement** et tout autre document requis à la demande de l'infirmière en santé scolaire.
- Informer le milieu scolaire et/ou le milieu de garde du problème de santé du jeune, de ses manifestations et de toute modification en cours d'année.
- Obtenir une prescription du médecin et se procurer le ou les médicaments concernés.
- Fournir une étiquette de la pharmacie identifiant le nom du jeune, le nom du médicament, le dosage et la date de péremption sur l'auto-injecteur.
- Faire porter au jeune ou fournir à l'école ou au service de garde l'ÉpiPen, l'Allerject ou autre médicament en lien avec le problème de santé déclaré. Il est de votre responsabilité de remplacer celui-ci lorsqu'il devient périmé. Selon la situation et à la demande de l'infirmière, le parent ou le jeune pourraient avoir à fournir une deuxième seringue d'adrénaline à l'école.
- Voir à ce que le jeune porte un bracelet ou une chaîne de type MédicAlert afin d'identifier son problème de santé.
- Encourager le jeune à développer de l'autonomie face à son problème de santé et lui apporter l'enseignement nécessaire.

Responsabilité de l'infirmière

- Comptabiliser les fiches urgence-santé et acheminer à chaque école la liste des jeunes ayant une ou des allergies sévères ou tout autre problème de santé pouvant nécessiter des soins à l'école.
- Établir un contact écrit ou verbal avec les parents et/ou le jeune allergique et faire parvenir tous les documents pertinents.
- Conseiller les parents et/ou le jeune sur les mesures à prendre pour assurer leur sécurité en tout temps (ex. : loisirs, transports, etc.).
- Apporter un support aux parents et/ou au jeune dans l'enseignement de l'administration de l'auto-injecteur (ÉpiPen ou Allerject).
- Assurer une formation sur les allergies sévères ou encore une mise à jour annuelle auprès des personnes désignées des CPE ou de la Commission scolaire des Phares.

Définition de l'anaphylaxie

Réaction allergique où le système immunitaire réagit de façon exagérée et démesurée au contact d'une substance allergène (antigène). La réaction peut se déclencher quelques secondes après l'exposition à un allergène, mais peut aussi être retardée de quelques heures¹.

Signes et symptômes de l'anaphylaxie

Général :	Anxiété
Peau :	Urticaire Éruption cutanée Gonflement du visage ou des extrémités Larmolement et/ou démangeaison des yeux
Respiratoire :	Enflure de la langue et des lèvres Voix rauque Toux persistante Difficulté à respirer/avaler
Cardiovasculaire :	Pouls faible et rapide Faiblesse Perte de conscience
Gastro-intestinale :	Nausées Vomissements Diarrhée Douleur abdominale

Les allergènes sont :

- Les aliments (arachides, noix, œufs, lait, crustacés, poisson, mollusques, sésame, blé, soya, sulfites, moutarde);
↳ **Les aliments soulignés sont responsables de 90 % des réactions allergiques sévères².**
- Les piqûres d'insectes (abeille, guêpe, etc.);
- Certains médicaments (antibiotique, anti-inflammatoire et ASA, iode, etc.);
- Exercice physique associé à un allergène;
- Le latex;

¹ aqesss.qc.ca/méthodes de soins infirmiers (cadre de référence lors d'une réaction allergique.)

² Voir référence note 1.

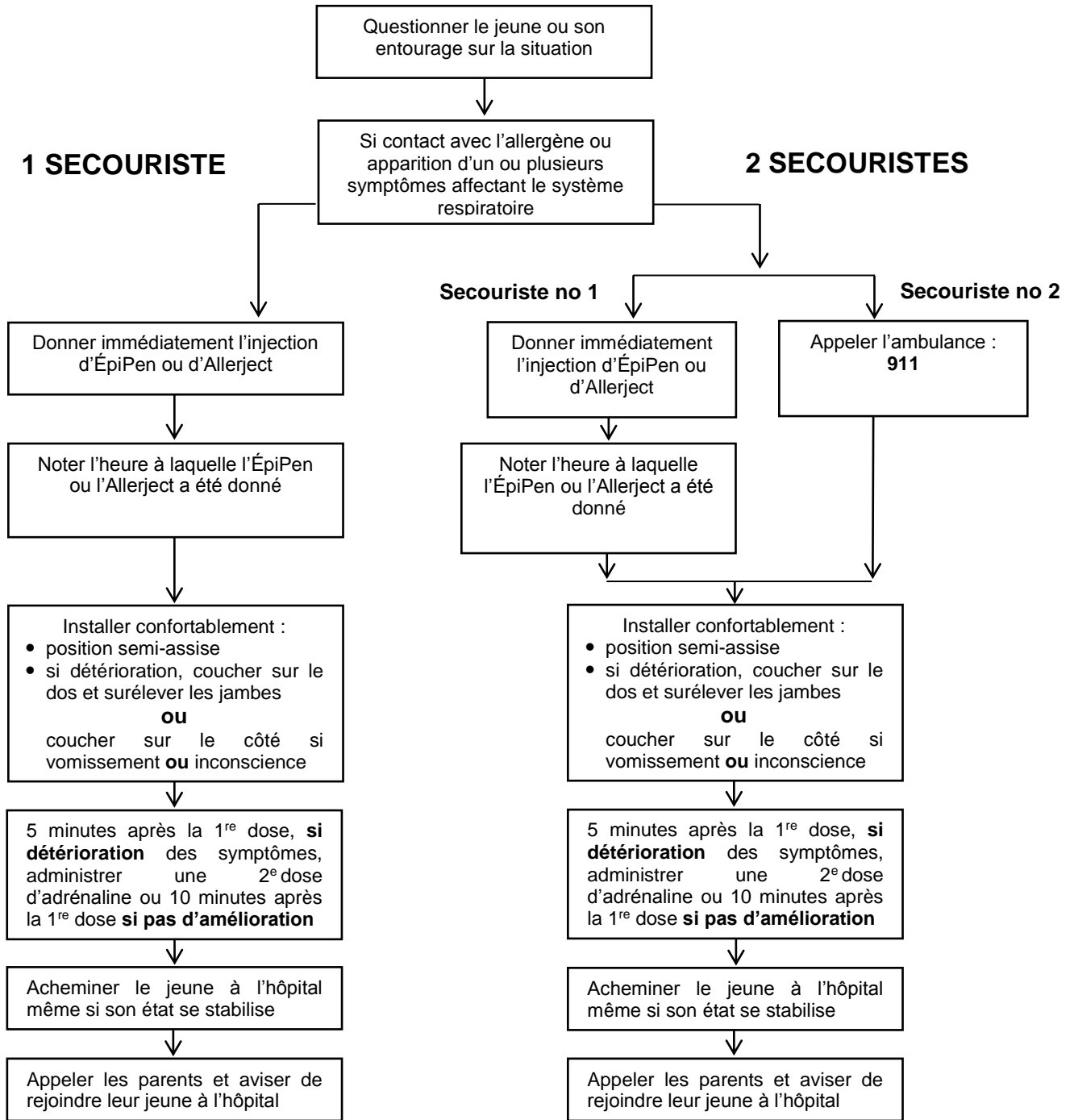
Mesures préventives pour éviter les contacts avec les allergènes

- Les établissements de la commission scolaire et les CPE doivent établir des règles de fonctionnement dans leur milieu dans le but d'éliminer tout contact avec les allergènes identifiés (ex. : collation permise).
- S'il y a des activités à l'extérieur de l'école ou des CPE, s'assurer de la disponibilité d'une seringue d'adrénaline ainsi qu'une trousse d'urgence.
- Lorsqu'il y a des activités spéciales en CPE ou en milieu scolaire, s'assurer d'éviter la contamination via des surfaces de travail, des objets contaminés ou des milieux fréquentés.

Annexe 1

Plan d'urgence lors de réaction anaphylactique

Dès les premiers symptômes :



Annexe 2

Fonction de l'adrénaline (ÉpiPen ou Allerject)

- Inverse la réaction anaphylactique
- Dilate les bronches
- Augmente la tension artérielle

Effets secondaires

- Augmente le pouls = palpitations
- Tremblements
- Anxiété
- Nausées
- Vomissements
- Pâleur
- Étourdissements

Conservation du produit

- Conserver entre 15°C et 30° C.
- Garder à l'abri de la lumière
- Regarder la date de péremption du produit
- S'assurer que la solution est claire et limpide

Risques liés à l'auto-injecteur

- Piqûre accidentelle – souillée
 - Faire saigner
 - Nettoyer eau + savon ou désinfectant sans eau
 - Consultation urgente, à l'urgence

- Piqûre accidentelle – propre dans un doigt
 - Compresses chaudes
 - Position basse
 - Consultation urgente, à l'urgence

Annexe 3

Techniques d'administration d'ÉpiPen

Retirez l'auto-injecteur ÉpiPen^{MD} de son tube de rangement.



- ❖ Tenez-le fermement, le bout orange pointant vers le bas.
- ❖ Enlevez le bouchon de sécurité bleu.



- ❖ Avec un mouvement de balancement, poussez fermement le bout orange dans le milieu du côté extérieur de la cuisse jusqu'à ce que vous entendiez le « clic ».
- ❖ Le retenir sur la cuisse pendant plusieurs secondes.



Protection intégrée contre l'aiguille

- ❖ Le couvre-aiguille orange s'étend automatiquement pour couvrir l'aiguille d'injection quand EpiPen^{MD} est retiré.



Après l'administration, vous devriez avoir immédiatement recours aux soins d'un médecin ou vous rendre à la salle d'urgence la plus proche. Pour les 48 prochaines heures, assurez-vous de demeurer à proximité d'un établissement de santé ou d'un endroit d'où vous pouvez composer le 911.

Il est important de composer le 911 ou de demander à quelqu'un de vous amener à la salle d'urgence parce que les effets de l'épinéphrine peuvent s'estomper et qu'une deuxième réaction est possible.

Annexe 4

Techniques d'administration d'Allerject

MODE D'EMPLOI D'ALLERJECT^{MC}

Exercez-vous d'abord avec le démonstrateur de formation Allerject^{MC}

Allerject^{MC} est le premier et unique auto-injecteur d'épinéphrine doté d'une assistance vocale pour guider les utilisateurs tout le long du processus d'injection. Allerject^{MC} est conçu pour être facile à utiliser. Il donne des directives vocales et des indices visuels lorsque l'injection est terminée et il comporte une aiguille rétractable. Ou bien, un patient ou son soignant peuvent suivre les instructions imprimées sur le dispositif. Si, pour quelque raison que ce soit, le système vocal devait faire défaut, utilisez Allerject^{MC} en suivant les étapes suivantes. Le dispositif demeure fonctionnel en cas de situation d'urgence due à une réaction allergique.



1. Retirez Allerject^{MC} de son étui.

Ne passez à l'étape 2 que lorsque vous êtes prêt à utiliser Allerject^{MC}. Sinon, remettez-le dans son étui.



2. Retirez le dispositif de sécurité ROUGE.

Pour éviter de vous injecter accidentellement, ne touchez jamais à l'extrémité noire de l'auto-injecteur; c'est de là que sort l'aiguille. En cas d'injection accidentelle, obtenez des soins médicaux immédiatement.

REMARQUE : Le dispositif de sécurité est solidement inséré. **Tirez fermement pour le retirer.**

3. Placez l'extrémité NOIRE CONTRE le CENTRE de la FACE EXTERNE de la cuisse (à travers les vêtements au besoin), appuyez fermement contre la cuisse et maintenez le dispositif en place pendant cinq secondes.



N'injectez que dans le centre de la face externe de la cuisse (partie supérieure de la jambe). N'injectez pas ailleurs.

REMARQUE : Allerject^{MC} produit un son distinct (un clic et un sifflement) quand vous l'appuyez contre votre cuisse. Ce son est normal et confirme qu'Allerject^{MC} fonctionne correctement.

4. Consultez un médecin ou rendez-vous à l'hôpital immédiatement.

Remettez Allerject^{MC} dans son étui et apportez-le avec vous lors de votre visite chez le pharmacien ou le médecin, qui vous expliqueront comment le mettre au rebut et le remplacer.

Demandez une assistance médicale immédiatement APRÈS avoir utilisé Allerject^{MC}

Veillez consulter le Feuillelet Renseignements pour le consommateur à l'intérieur de votre emballage pour connaître les instructions complètes relatives à la posologie et à l'administration de ce produit.

Advenant une réaction allergique grave et persistante, vous pourriez avoir besoin d'administrer une dose additionnelle d'épinéphrine. L'administration séquentielle de plus de deux doses d'épinéphrine ne peut être faite que sous surveillance médicale directe.

Il est important que vous demandiez une assistance médicale immédiate ou que vous vous rendiez au service des urgences d'un hôpital immédiatement après avoir utilisé Allerject^{MC}. Après avoir reçu des soins médicaux, le patient doit rester pendant 48 heures à proximité d'un hôpital ou d'un endroit où il peut faire le 911. Lisez et respectez toujours la notice pour vous assurer qu'Allerject^{MC} vous convient.

CONSERVATION D'ALLERJECT^{MC}

- Conservez votre Allerject^{MC} à la température ambiante. Ne le réfrigérez pas. Ne l'échappez pas.
- Inspectez périodiquement la solution de votre Allerject^{MC} par la fenêtre du dispositif. Remplacez votre Allerject^{MC} si la solution est décolorée ou si elle contient des particules (un précipité) ou au moindre signe de fuite. La solution doit être transparente.